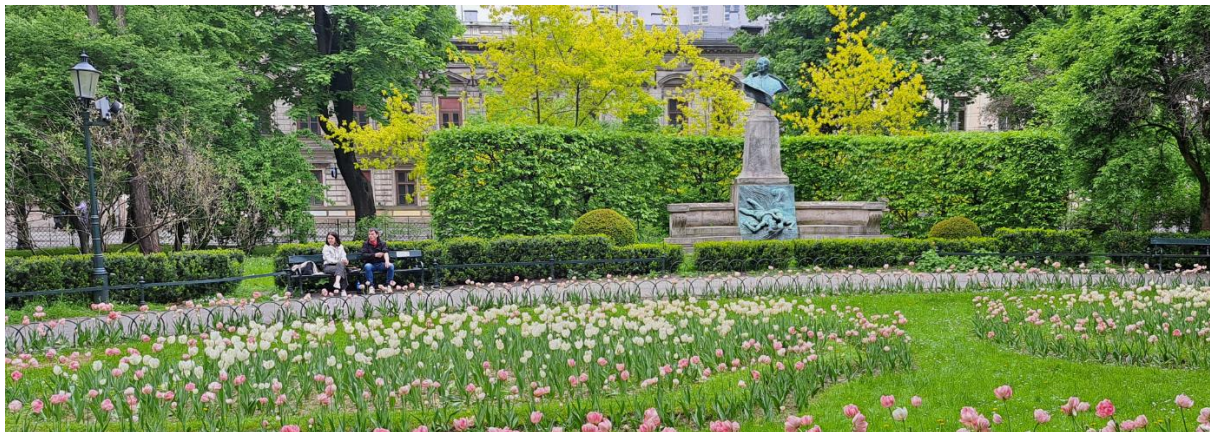


IMPREZA KOŁA SEP NR 65

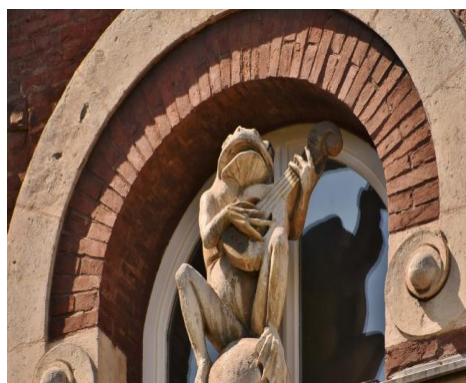
W ramach działalności Koła numer 65 przy Tauron Wytwarzanie SA Oddział Elektrownia Siersza zapoczątkowaliśmy inicjatywę: „*Cudze chwalicie swego nie znacie*”.

Aby zaprzeczyć tym słowom, Stowarzyszenie Elektryków Polskich przy Elektrowni Siersza zaprasza członków SEP-u wraz z rodzinami na cykliczne zwiedzanie starej stolicy KRAKOWA z licencjonowanym przewodnikiem krakowskim. Trzecie spotkanie odbyło się w dniu 13.05.2023. Zaplanowano zwiedzanie Kopca Kościuszki w Krakowie.

Wędrując od Barbakanu przez Planty na Kopiec Kościuszki oglądaliśmy przyległe do Plant atrakcje Krakowa.



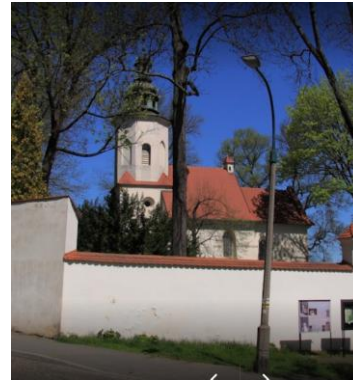
Opuszczając Planty zwiedzamy obiekty mniej znane dla większości odwiedzających Kraków. Przepiękna zabudowę kamienic krakowskich Teodora Talowskiego polskiego Gaudiego.



Wiele charakterystycznych dla Krakowa budynków łączy się z nazwiskiem jednego architekta – **Teodora Talowskiego**. Jego styl trwale wpisał się w krajobraz stolicy Małopolski. Uznawany jest za jednego z najważniejszych architektów XIX w. Z regionem związał się od wczesnego dzieciństwa. Już, jako absolwent CK Wyższej Szkoły Realnej (obecnie V Liceum Ogólnokształcące w Krakowie) zdecydował się wyjechać na studia do Wiednia, gdzie na tamtejszej politechnice kształcił się pod kierunkiem architekta

Karola Königa. W 1877 r. przeniósł się do Lwowa i uzyskał dyplom Politechniki Lwowskiej. Początkującego wówczas architekta otoczył opieką profesor Julian Zacharewicz. Wiedza zdobyta poza granicami kraju połączona z osiągnięciami polskiej architektury sprzed XIX w. Pozwoliła Talowskiemu wypracować własny styl, który współcześnie bywa porównywany do twórczości Antonio Gaudiego. Za sprawą działalności Talowskiego dokonał się pewien przełom w kształtowaniu zabudowy miejskiej Krakowa.

Następnym obiektem w drodze na Kopiec Kościuszki to Klasztor Sióstr Norbertanek (fot. z lewej strony)



oraz Kościół Najświętszego Salwatora – zabytkowy kościół znajdujący się na krakowskim Zwierzyńcu przy ul. św. Bronisławy 5, na niewielkim wzgórzu stanowiącym wschodnie zakończenie masywu Góry św. Bronisławy. Od wezwania kościoła pochodzi nazwa znajdującego się obok osiedla Salwator.



Dalszym etapem naszej drogi na Kopiec Kościuszki jest Cmentarz Salwatorski



Grób Stanisława Lema z wyrytą sentencją w języku łacińskim: „FECI QUOD POTUI. FACIANT MELIORA POTENTES” („Zrobiłem, co mogłem, kto potrafi, niech zrobi lepiej”).

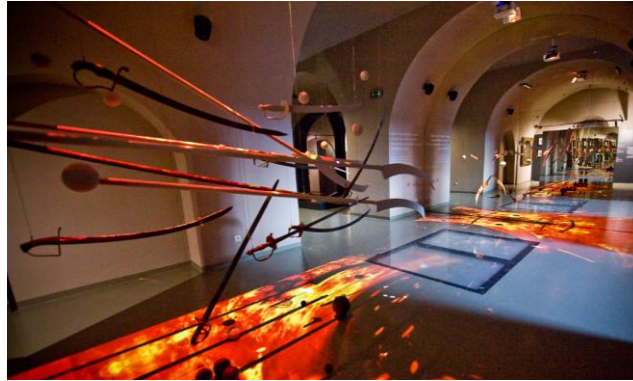
Docieramy do Fortu Kraków, chwila odpoczynku. Przed nami cel wycieczki.



Wejście na Kopiec Kościuszki rozpoczynamy od zwiedzania w muzeum:

Wystawa Kościuszko - bohater wciąż potrzebny

„Wystawa stała poświęcona Tadeuszowi Kościuszce jest opowieścią o uniwersalnym, ponadczasowym, wielkim bohaterze. To multimedialna i interaktywna opowieść o „Hektorze” polskiej sprawy narodowej i państwowej, transkontynentalnym obrońcy wolności, o międzynarodowym autorytecie i symbolu niezłomności, o przyjacielu ludzkości, także tej jej części, która pozostając w kolonialnej niewoli, pozostawała poza granicami człowieczeństwa, o człowieku, który swoje prywatne szczęście podporządkował służbie. O symbolu ciągłości Polskiego państwa i narodu.”



Rozpoczynamy wejście na kopiec. Wysokość kopca: 35,54 m. Wysokość kopca nad poziomem morza: 330,14 m



Zdjęcie śmiałków, którzy wspięli się na drugi, co do wysokości punkt w Krakowie.



Zakończenie zwiedzenia po 4 godzinnym spacerze „ciągle do góry”



Zakończyliśmy cykl trzech spotkań w obrębie „Starego Krakowa”, ale to nie koniec pozostała nam jeszcze do zwiedzenia dzielnica Nowa Huta.

*relacja: Rafał Pękała
prezes Koła SEP nr 65*